



Werkplein
Drentsche Aa

Het verhaal van 2022

“Bij Werkplein Drentsche Aa willen we bereiken dat iedereen, vanuit een stabiele financiële situatie, kan werken, aan het werk is of daarop wordt voorbereid. Bij ons staat de inwoner centraal en werken we vanuit vertrouwen.”

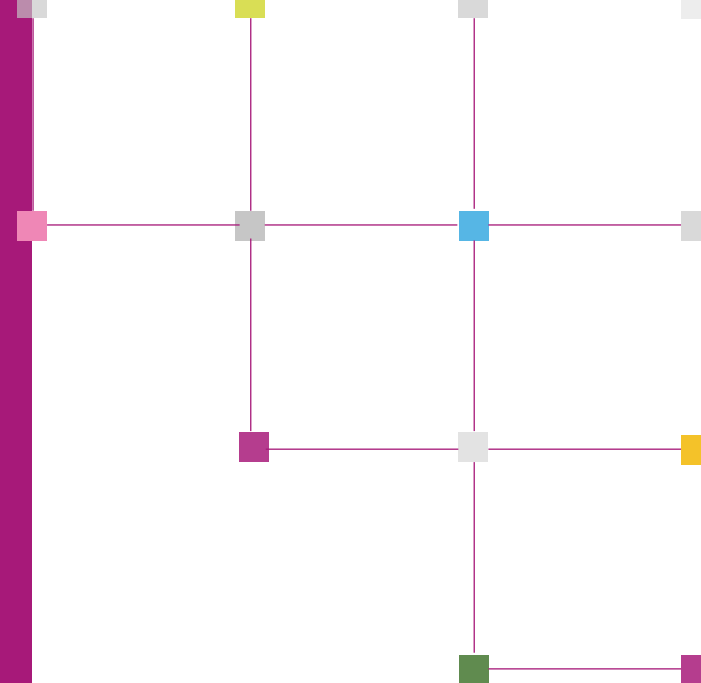
Bestaanszekerheid

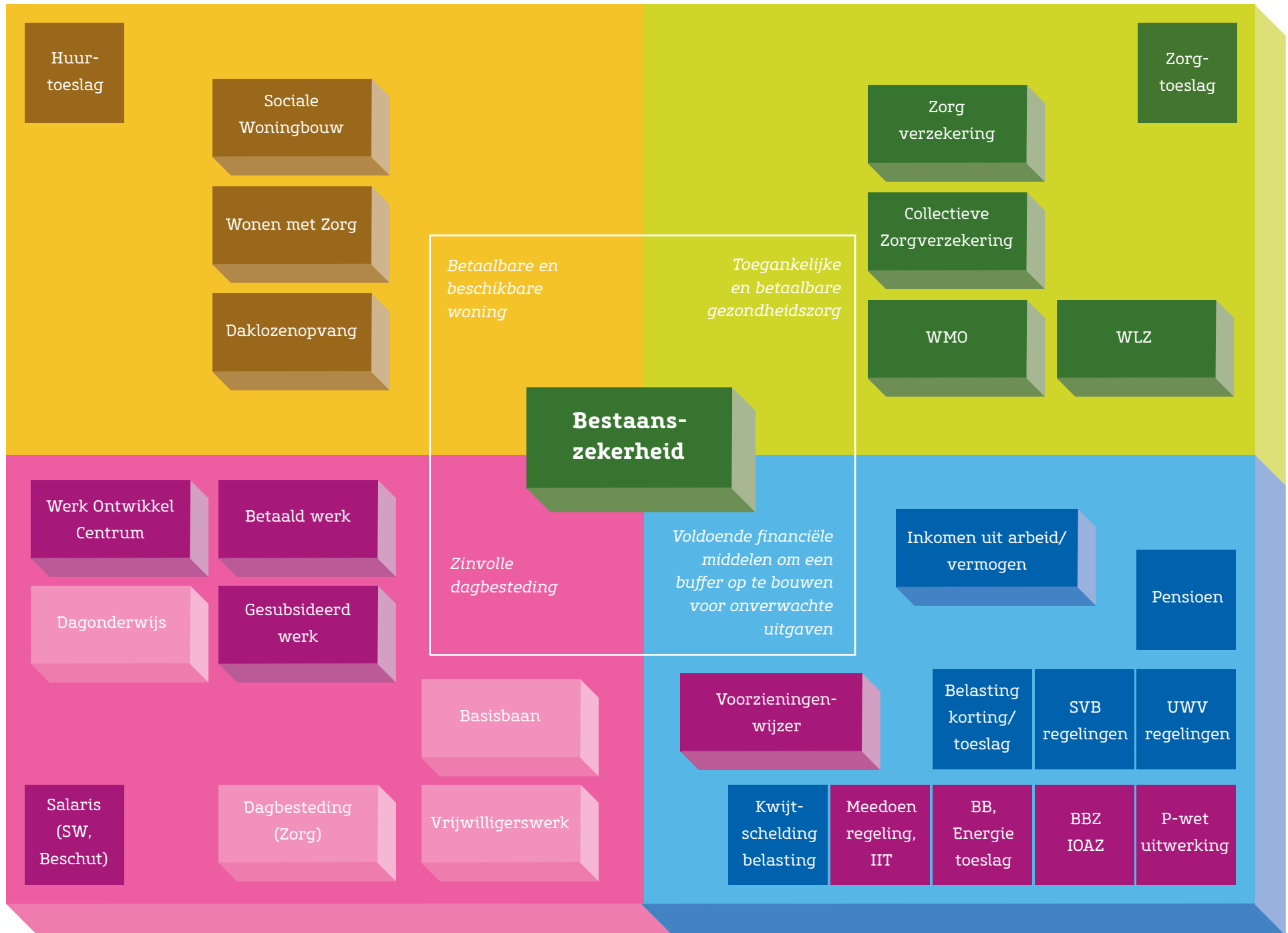
Bestaanszekerheid betekent dat individuele burgers en huishoudens een basis-levensstandaard nodig hebben om mee te kunnen doen in de maatschappij. Zelfs bij onvoorziene omstandigheden zoals werkloosheid, ziekte of, zoals we in 2022 zagen, een economische crisis. Bestaanszekerheid gaat niet alleen over inkomen, maar ook over een zinvolle besteding van de dag, huisvesting en gezondheid.

De overheid biedt burgers verschillende vangnetten om deze bestaanszekerheid te waarborgen. Denk hierbij aan een werkloosheidsuitkering, toeslagen, een bijstandsuitkering, maar bijvoorbeeld ook daklozenopvang. Bestaanszekerheid hoort

ervoor te zorgen dat iedereen toegang heeft tot de middelen die je nodig hebt om een waardig leven te leiden.

Het afgelopen jaar zagen wij dat voor veel inwoners de bestaanszekerheid niet meer zo vanzelfsprekend was. Met name de oplopende energiekosten geven vooral mensen met weinig inkomen en vermogen onzekerheid. En dan hebben we het nog niet eens over de hoge inflatie, waardoor bijvoorbeeld boodschappen een stuk duurder zijn geworden.





Wat doen wij om bestaanszekerheid te versterken?

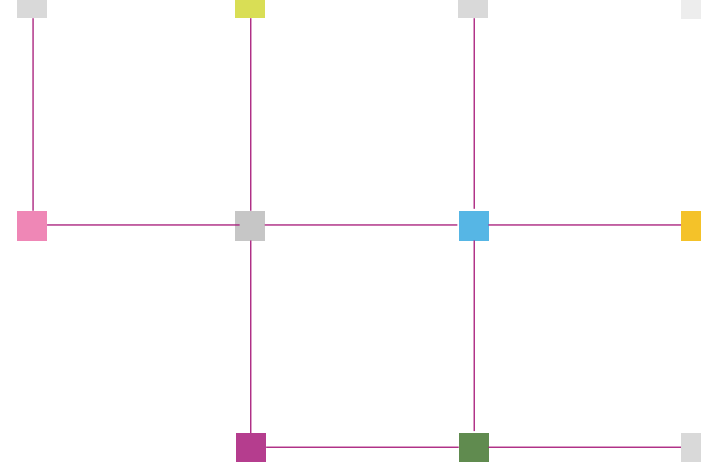
Financiële zelfredzaamheid

Financiële zelfredzaamheid is van groot belang binnen de bestaanszekerheid van burgers. Financieel stabiel betekent dat je een buffer hebt om onvoorziene kosten zoals medische rekeningen, reparaties aan huis of auto te dekken, zonder daardoor financieel in de problemen te komen. En natuurlijk wil je dat het liefst bereiken door te werken of te ondernemen. Maar dit is niet voor iedereen voldoende om financieel zelfredzaam te zijn.

Het mag vanzelfsprekend zijn dat wij het afgelopen jaar volop hebben ingezet op deze bestaanszekerheid. Naast het toekennen van uitkeringen, meedoenregelingen, bijzondere bijstand en Individuele inkomenstoeslag was dit jaar de energietoeslag wel een bijzondere extra regeling. Wij behandelden 5.005 aanvragen en kenden daarvan 4.035 toe. Daarnaast kregen 2.493 huishoudens deze toeslag ambtshalve uitgekeerd. Maar wij doen meer om inwoners

te ondersteunen voor een stabiel inkomen. Zo hebben wij een gesprek met inwoners die een uitkering aanvragen of die uitstromen. Hierin vertellen wij welke voorzieningen er zijn, of er zaken veranderen of dat er iets moet worden stopgezet.

Wij kijken daarnaast ook hoe wij inwoners op andere manieren kunnen helpen. Door ze te begeleiden naar een nieuwe baan of opleiding, door ze door te verwijzen naar ketenpartners of door op een slimme manier problemen met ze op te lossen. Neem bijvoorbeeld inwoners die een achterstand hebben op de premiebetaling van hun zorgverzekering. Zoals te lezen verderop in dit verslag.



Begeleiden naar werk en/of onderwijs

Werk en onderwijs zijn belangrijke pijlers binnen de bestaanszekerheid. Werk biedt mensen inkomen en geeft een gevoel van betrokkenheid bij de samenleving. Mensen hebben inkomen nodig om in hun basisbehoeften te voorzien en inkomen haal je het best uit werk. Onderwijs zorgt ervoor dat mensen vaardigheden leren en kennis opdoen die ze nodig hebben om hun kansen op de arbeidsmarkt te vergroten en om zichzelf verder te ontwikkelen. Samen vormen werk en onderwijs een belangrijke basis voor bestaanszekerheid en dat vind je ook terug in onze missie en visie.

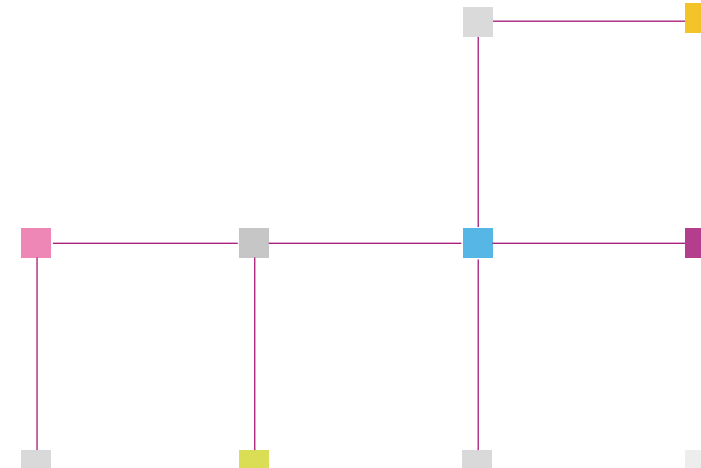


Onze missie is dat alle inwoners vanuit een financieel stabiele situatie op weg gaan naar school, werk, ondernemerschap of participatie in buurt, wijk, dorp of stad.

Onze visie op werk is dat zelfstandige deelname aan de samenleving het best kan wanneer mensen betaald werk hebben op een inclusieve arbeidsmarkt. Dus zoveel mogelijk binnen een reguliere werkomgeving. Wij willen daarom bereiken dat iedereen die kan werken aan het werk is en blijft of daarop wordt voorbereid.

Maar niet iedereen kan op eigen kracht die stap naar werk maken. Degene die hulp nodig heeft, krijgt van ons alle ondersteuning en begeleiding. Samen kijken we naar de mogelijkheden die er zijn

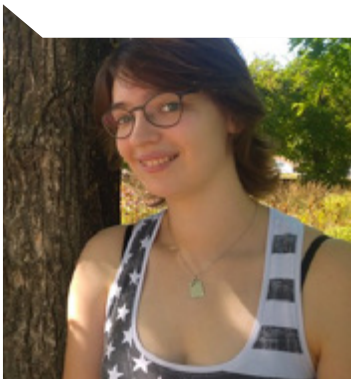
en wat er nodig is om die stap te maken. En dat begint bij het inzicht krijgen in eigen competenties, ontwikkelpunten, maar ook eventuele problemen op andere leefgebieden. Door daar aan te werken vergroot iemand de kans op de arbeidsmarkt. We zien dat veel inwoners die wij ondersteunen een grote afstand hebben tot deze arbeidsmarkt. En dan is het belangrijk dat werkgevers samen met ons de uitdaging aan durven te gaan deze mensen een goede plek te bieden. Juist nu we in een arbeidsmarkt leven waar veel vraag is naar personeel. Samen zullen we vraag en aanbod bij elkaar moeten brengen. En dat dat niet altijd eenvoudig is voor werkgevers beseffen wij ons maar al te goed. Zij hebben daarin ondersteuning nodig en dan komt de expertise van onze coaches en accountmanagers om de hoek kijken. Door goede contacten en samenwerkingen zijn er in 2022 mooie successen geboekt. 666 cliënten zijn aan een baan geholpen!



Het afgelopen jaar spraken wij inwoners en werkgevers over hun ervaringen. Deze verhalen staan op onze [website](#) en de vlogs op ons [youtubekanaal](#). Wij maakten een selectie van deze verhalen en vlogs.

“Ik zal jullie eens wat laten zien”

Een jonge vrouw met een WaJong uitkering die zichzelf via de Wet Sociale Werkvoorziening een plek op de arbeidsmarkt heeft veroverd, een startkwalificatie heeft binnen gehaald en nu toegelaten is tot MBO 3 niveau. Haar coach Elly noemt daarbij de rol van haar werkgever Icare van cruciaal belang, net als haar oplossingsgerichte benadering en werkwijze: Elly werkt vanuit Silvia's mogelijkheden, vanuit wat er WEL kan.



Sylvia



Lees verder op de website



“We vertellen deelnemers altijd: de arbeidsmarkt verandert en Ommekeer Training wil jouw loopbaan omkeren. Daar heb je zèlf de hand in, maar wij helpen ook een handje”

– Esther van Ewijk – trainer Ommekeer Training in Tynaarlo

Een mooi samenwerkingsvoorbeeld is die met Ommekeer Training in Tynaarlo. Deelnemers worden getraind voor klantenservicemedewerker, maar het is niet gezegd dat hun toekomstige baan daar ook in ligt. Het kan een opstap zijn naar een

nieuwe carrière in een andere branche. Door de trainingen die de deelnemers volgen bij Ommekeer, stromen veel van hen door naar de arbeidsmarkt. Zo kwam Niels aan de helpdesk van de RDW, gingen Klaas Jan en Francisco onderzoek doen bij een bank en geven Nance en Selda nu informatie aan klanten van DUO.



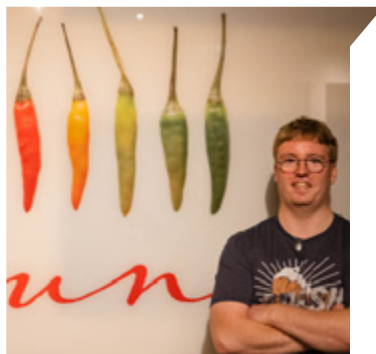
“Je krijgt er een loyale harde werker voor terug”



Lees verder op de website



“Vraag maar even aan Daan”



Lees verder op de website



Bij Nedaplast in Gieten is duurzaam ondernemen de standaard. Zowel in het productieproces als in het personeelsbeleid.



Bekijk deze Vlog op de website



Bij Confexion uit Assen werken naast reguliere krachten ook meerdere mensen met een afstand tot de arbeidsmarkt.



Bekijk deze Vlog op de website



Jongeren

WPDA werkt al jaren nauw samen met onderwijspartijen in een sluitende aanpak. Regelmatig komen we jongeren tegen die wel terug willen naar school maar eerst een tussenstap moeten maken, bijvoorbeeld omdat ze meer tijd nodig hebben, zich moeten oriënteren op de richting of kennis en (werknemers)vaardigheden moeten bijspijkeren. Deze jongeren hebben een achterstand die in een schoolse omgeving niet is in te lopen, maar in een werkomgeving met coaching wel. Daarom zijn we in 2022 gestart met een Oriëntatie en Schakeltraject bij het WPDA Werkontwikkelcentrum iWerk.

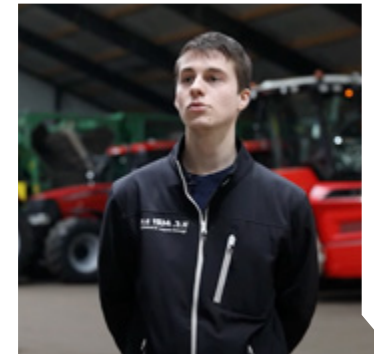
We voeren onderwijskundige arrangementen uit waarmee (toekomstige) mbo studenten zich buitenschools voorbereiden op vervolgstappen binnen het mbo.

Voor het inhoudelijke programma wordt gewerkt met een combinatie van de volgende vier componenten:



- Brede oriëntatie (wie ben ik, wat wil ik, wat kan ik) en tegelijk arbeids-/ schoolritme opdoen.
- Scholing: Drenthecollege levert een docent die op locatie bij iWerk generieke vakken taal, rekenen, burgerschap, loopbaanbegeleiding, algemene inhoudelijke vakken en vaktaal verzorgt.
- Laagdrempelige individuele coaching door Vaart Welzijn, die insteekt op de privé belemmeringen die invloed hebben op onderwijs.
- De jongere doet werknemersvaardigheden op bij iWerk en partners van iWerk in kansrijke sectoren.

De eerste resultaten zijn bemoedigend. Vanaf dag 1 was er veel belangstelling voor het traject, maar vanwege de zorgvuldigheid gingen we gefaseerd van start. Eind 2022 waren er al elf deelnemers waarvan er twee gestart zijn met een BBL opleiding: een beroepsbegeleidende leerweg van betaald werk en een reguliere MBO opleiding.



En wat dat met jongeren doet? Kijk naar de droom van Niels!



Bekijk deze Vlog op de website



Anja Boels over het O&S traject



Lees verder op de website



Gezondheidszorg

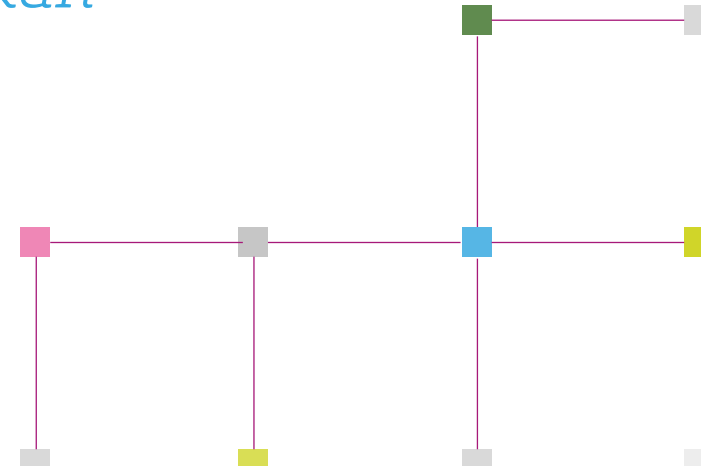
Gezondheid vormt de basis voor veel andere aspecten in het leven. Zonder een goede gezondheid kan het moeilijk zijn om te genieten van andere bestaanszekerheden, zoals werk, inkomen, onderwijs of sociale interactie. Het is dan ook belangrijk dat je bij gezondheidsklachten snel en goed geholpen wordt. In Nederland is iedereen verplicht een basis zorgverzekering af te sluiten. Heb je weinig inkomen dan kun je in aanmerking komen voor zorgtoeslag voor het compenseren van de premie en/of het eigen risico.

Lagere inkomens hebben vaak een andere zorgvraag dan midden- en hoge inkomensgroepen. De levensstandaard is vaak ongezonder, waardoor bepaalde problemen zich vaker voordoen. De basisverzekering dekt hierin niet altijd de juiste kosten. Daarom kunnen deze inwoners zich verzekeren via een collectieve zorgverzekering bij de Gemeente, ook wel Gemeentepolis genoemd. Dit is een basisverzekering aangevuld met een passende aanvullende verzekering en tandverzekering. Inwoners van de gemeenten Aa en Hunze, Assen en Tynaarlo kunnen deze verzekering afsluiten via WPDA.

Het afgelopen jaar hebben wij ook ingezet op inwoners die door achterstallige betaling niet de overstap konden maken naar de Gemeentepolis. Inwoners die financieel in de problemen zitten kiezen er soms voor de premie voor de gezondheidsverzekering niet te betalen. Het gaat vaak om honderden euro's die men eigenlijk niet kan missen. Maar het niet betalen van je zorgpremie brengt grotere problemen met zich mee. Uiteindelijk kan er beslag gelegd worden op je inkomen of uitkering en krijg je daar bovenop ook nog eens een boete. Je krijgt alleen nog een basisverzekering en overstappen naar een andere verzekeraar is niet mogelijk totdat je je schulden afgelost hebt. En dat laatste lukt bijna nooit. Afgelopen jaar hebben wij in samenwerking met de zorgverzekeraars van de Gemeentepolis in onze gemeenten 36 inwoners uit deze situatie kunnen halen. De achterstand is afgelost en in een lening omgezet en de verzekerden zijn opgenomen in de Gemeentepolis. De overstap zorgde voor grote opluchting bij deze inwoners.



“ik kan niet geloven dat ik weer naar de tandarts kan”



Werk



Uitstroom naar betaald werk, ondernemerschap of onderwijs

Doelstelling:

650



Werkelijk:

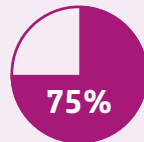
666



Inwoners met een functionele arbeidsbeperking of arbeidshandicap

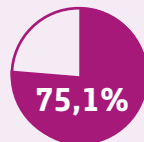
Doelstelling:

De arbeidsparticipatie van cliënten met een arbeidsbeperking die in staat zijn om te werken is 75%



Werkelijk:

75,1%



- 594 aan het werk -
— Totaal 791 cliënten —

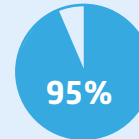
Inkomen



Zoveel mogelijk inwoners zijn financieel stabiel. Wie dat niet is ondersteunen wij.

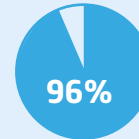
Doelstelling:

95% ingezette ondersteuning is succesvol afgerond



Werkelijk:

96% is succesvol afgerond, dit staat voor **3.101** interventies.



Statushouders



Doelstelling:

90 geheel of gedeeltelijk naar werk, ondernemerschap of onderwijs

Doelstelling:

90



Werkelijk:

96



(waarvan 84 naar werk en 12 naar onderwijs)

Meedoen in buurt, dorp, wijk of stad



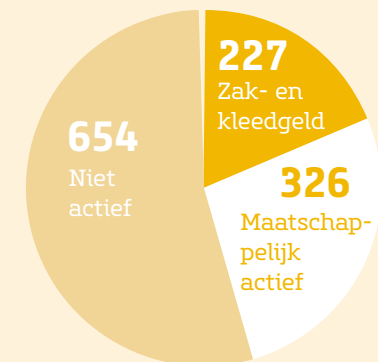
Inwoners zonder perspectief op betaald werk doen (zo zelfstandig mogelijk) mee.

Doelstelling:

Eind 2022 is van alle cliënten zonder perspectief op betaald werk in beeld of zijmaatschappelijk actief zijn en aan welke activiteiten wordt deelgenomen.

Werkelijk:

Van de 1.207 cliënten is 98% daadwerkelijk gesproken. Onderverdeling van deze **1.207**:



Laaggeletterdheid



Doelstelling:

Alle personen die een beroep doen op de bijstand worden gescreend op Laaggeletterdheid.



Werkelijk:

69 cliënten hebben moeite met lezen en/of schrijven.

69



Hiervan worden 46 doorverwezen naar de Taalhuizen in de drie gemeenten.

46



Financieel



Uitgaven

➤ 93,4

Miljoen

Inkomsten

➤ 98,4

Miljoen

Resultaat

➤ 4,6 miljoen voordeel gemeenten

Aantallen verstrekte inkomens en minimaregelingen



Verstrekte inkomens

Uitkeringen: ➤ 2.672

Sociale
Werkvoorziening: ➤ 1.698

Nieuw Beschut: ➤ 75



Bijzondere bijstand

Aanvraag: ➤ 2.448

Toegekend: ➤ 1.698



Energietoeslag

Aanvraag: ➤ 5.005

Toegekend: ➤ 4.035



Energietoeslag ambsthalfve toegekend

Toegekend: ➤ 2.493



Individuele inkomenstoeslag

Aanvraag: ➤ 2.187

Toegekend: ➤ 1.787



Witgoed

Aanvraag: ➤ 116

Toegekend: ➤ 41

Totaal:

In 2022 hebben 6.500 huishoudens in onze gemeenten een energietoeslag ontvangen.

6.500 ➤



Werkplein

Drentsche Aa

